



Convention pour un développement intercommunal coordonné et intégratif des communes limitrophes de l'Aéroport de Luxembourg

Préambule :

Les parties mentionnées ci-après, à savoir:

- L'administration communale de Contern, représentée par son collège des bourgmestre et échevins ;
- L'administration communale de la Ville de Luxembourg, représentée par son collège des bourgmestre et échevins ;
- L'administration communale de Niederanven, représentée par son collège des bourgmestre et échevins ;
- L'administration communale de Sandweiler, représentée par son collège des bourgmestre et échevins ;
- L'administration communale de Schuttrange, représentée par son collège des bourgmestre et échevins ;
- et l'Etat du Grand-Duché de Luxembourg représenté par son Ministre de l'Intérieur et de l'Aménagement du Territoire, Monsieur Jean-Marie Halsdorf,

Conscientes de l'importance régionale et nationale du développement de l'Aéroport de Luxembourg et de ses impacts directs et indirects sur les communes limitrophes, et plus spécifiquement le secteur indiqué sur la carte jointe en annexe et faisant partie intégrante de la présente convention,

Conscientes des principes du programme directeur de l'aménagement du territoire, notamment dans les domaines de l'aménagement général du territoire et de l'aménagement trans-communal,

Soucieuses de garantir la complémentarité entre les objectifs économiques, écologiques et sociaux d'un développement durable et conscientes que ne peut être qualifiée de « durable » qu'une agglomération qui aménage l'espace disponible, réduit et traite ses pollutions, gère les évolutions démographiques, veille à l'hygiène et à la participation de ses habitants dans le but de :

- promouvoir la compétitivité économique et l'emploi,
- améliorer la cohésion économique et sociale,
- respecter l'environnement naturel,
- améliorer le transport et les réseaux à l'échelle régionale, nationale et européenne,
- promouvoir le développement et la qualité de vie ;

Conscientes qu'en ce sens, la compétitivité de l'économie luxembourgeoise est à promouvoir, de manière à pouvoir assurer dans le futur un niveau élevé de qualité de vie au Luxembourg, et que l'attractivité du Luxembourg en tant que lieu de résidence et de travail est à garantir pour le long terme ;

Conscientes de la nécessité d'initier une politique régionale de l'aménagement du territoire, basée sur une solidarité intercommunale et une collaboration accrue entre les collectivités locales, autonomes, en attendant la mise en place d'une structure intercommunale plus intégrée de planification et de gestion ;

Soucieuses d'organiser les infrastructures de transport en conformité avec un aménagement du territoire durable ;

Soucieuses de limiter la consommation des espaces naturels ;

Désireuses de coordonner les actions en vue d'un développement urbain concerté, cohérent, rationnel et équilibré, respectueux des principes d'un urbanisme bien conçu sur l'ensemble des territoires des communes signataires, tel que notamment visé dans l'objectif politique I (2) du 1^{er} chapitre de la partie B du programme directeur de l'aménagement du territoire ;

Ont conclu la convention suivante :

Article 1^{er}

Les parties s'engagent à mener dorénavant le processus de planification autour de l'Aéroport de Luxembourg en étroite collaboration. Elles s'engagent également à consulter ponctuellement d'autres communes, si la nécessité s'impose pour atteindre les objectifs énumérés ci-dessus.

Article 2

Dans le respect des objectifs supérieurs de la déconcentration concentrée et du polycentrisme dans l'optique d'un développement plus équilibré du territoire national, les parties se donnent comme mission de concevoir, de développer, de coordonner et de mettre en oeuvre les moyens nécessaires pour :

- a) Assurer la cohérence spatiale et urbanistique entre le plan d'occupation du sol « Aéroport et environs » et les plans d'aménagement général des communes respectives;
- b) Oeuvrer à aboutir à une approche intercommunale, sinon régionale en ce qui concerne le développement de nouvelles zones d'activités économiques, respectivement l'extension des zones existantes;
- c) Mettre en place une structure spatiale, définissant une localisation et une densité d'occupation des fonctions, des infrastructures de transports, ainsi qu'un aménagement et un maillage des espaces verts, qui soutiennent la réduction du trafic motorisé individuel et la promotion des modes de transport en commun et non motorisés.



Article 3

La concrétisation des objectifs précités sera recherchée à partir d'un processus de coopération et de planification visant à :

- se concerter réciproquement lors de l'élaboration et de l'adaptation des plans d'aménagement généraux à adopter par les communes dans le respect des législations en vigueur, dont notamment le plan d'occupation du sol « Aéroport et environs », afin de rechercher une cohésion intercommunale renforcée;
- à planifier ensuite conjointement certaines zones d'activités économiques à définir d'un commun accord;
- planifier d'une manière coordonnée la mobilité et les transports dans les communes concernées, incluant une transposition du système de gestion des emplacements de stationnements tel que élaboré dans le cadre de la convention relative à un développement intercommunal coordonné et intégratif du Sud-Ouest de l'agglomération de la Ville de Luxembourg ;
- œuvrer dans le sens d'un maillage des espaces verts ;
- établir un SIG intercommunal regroupant des données notamment géo référencées nécessaires aux planifications susmentionnées ;
- identifier des projets pilotes en ligne avec les principes et objectifs prédéfinis, notamment la gestion future de zones d'activités économiques et de projet de logement, afin de pouvoir rapidement passer à la phase de concrétisation dès le début du processus de planification.

Les éléments-clés d'importance intercommunale et les décisions prises dans le cadre de la présente convention orienteront le processus de révision des plans d'aménagement respectifs.

Article 4

Les parties s'engagent à définir et à réaliser conjointement le processus de planification intégratif, le cas échéant accompagné par un groupe d'experts.

Les parties s'engagent encore à recourir à un expert externe pour assurer la modération du processus de planification susmentionné.

Article 5

Les conseillers communaux des communes concernées sont régulièrement tenus informés de l'évolution du processus de planification.

Par ailleurs, les parties contractantes adopteront des programmes conjoints d'action d'intérêt commun pour l'information et l'intégration du public et des acteurs privés (citoyens et forces vives).

Article 6

Les parties conviennent d'instituer un comité de pilotage politique, composé de deux représentants des collèges échevinaux de chaque commune et du ministre ayant l'Aménagement du Territoire dans ses attributions. La co-présidence de ce comité de pilotage politique est attribuée d'une part au ministre ayant l'Aménagement du Territoire dans ses attributions et d'autre part, à un représentant des communes à désigner par ces dernières lors

de la première réunion du comité. Selon les besoins de l'ordre du jour, d'autres départements ministériels seront invités aux réunions du comité de pilotage politique.

La première réunion du comité de pilotage politique est convoquée par le ministre ayant l'Aménagement du Territoire dans ses attributions. Les réunions suivantes sont convoquées par le représentant communal qui assure la co-présidence. Celui qui convoque la réunion détermine également le lieu de réunion.

Le secrétariat du comité de pilotage politique est assuré par les services de la commune qui assure la co-présidence. Il est dressé un rapport de chaque réunion du comité de pilotage politique qui est approuvé lors de la réunion suivante par ce comité. La version approuvée de ce rapport est signée par les co-présidents et envoyée aux membres du comité, aux autres ministères concernés, aux membres du comité de pilotage technique ainsi qu'aux membres des conseils communaux.

La coordination politique interministérielle afférente au développement intercommunal visée par la présente convention, se fera au sein du Conseil de coordination interministériel pour la mise en œuvre de l'IVL.

Article 7

Les parties conviennent encore de créer un comité de pilotage technique, d'une part composé de deux représentants à désigner et à révoquer par chacun des collèges échevinaux respectifs parmi leurs fonctionnaires en charge des dossiers d'urbanisation et d'autre part composé d'un ou de plusieurs représentants du ministre ayant l'Aménagement du Territoire en ses attributions, ainsi que d'autres départements ministériels. Selon les besoins de l'ordre du jour, les communes pourront s'adjoindre des fonctionnaires autres que ceux en charge des dossiers d'urbanisation. La co-présidence de ce comité de pilotage technique est attribuée d'une part à un des représentants du ministre ayant l'Aménagement du Territoire dans ses attributions à désigner par ce dernier et, d'autre part, à un des fonctionnaires communaux à désigner parmi ceux-ci par le comité de pilotage politique. Le comité de pilotage technique se réunira en principe une fois par mois d'après un calendrier qu'il fixe dès la première réunion qui sera convoquée par le représentant du ministre ayant l'Aménagement du Territoire dans ses attributions. Il définit lui-même son lieu de réunion.

Le secrétariat du comité de pilotage technique est assuré par les services de la commune qui assure la co-présidence. Il est dressé un rapport de chaque réunion du comité de pilotage technique qui est approuvé lors de la réunion suivante par ce comité. La version approuvée de ce rapport est signée par les co-présidents et envoyée aux membres du comité, aux membres du comité de pilotage politique ainsi qu'aux membres des conseils communaux.

Article 8

Une réunion plénière des deux comités de pilotage institués aux articles 6 et 7, aura lieu aussi souvent que la planification l'exige et au moins deux fois par an, sous la présidence du ministre ayant l'Aménagement du Territoire dans ses attributions, avec la mission d'arrêter les conclusions des rapports.

Article 9

L'Etat du Grand-Duché de Luxembourg, représenté par le ministre ayant l'Aménagement du Territoire en ses attributions, s'engage à participer financièrement, à raison de 50 %, aux frais de fonctionnement des mécanismes institués, ainsi qu'aux frais des experts externes. De même, les communes contractantes s'engagent à participer financièrement, à parts égales et à raison des 50 % restants, aux frais du processus de planification.

Le montant global des frais pré mentionnés est estimé à 400.000 - euros, TVA incluse, avec un plafond absolu de 450.000 - euros, TVA incluse, sur la durée initiale de 3 ans de la convention telle que définie à l'article 11.

Article 10

Les parties à la présente convention peuvent mettre à disposition des agents relevant de leurs administrations respectives, y compris les bureaux d'études mandatés pour l'élaboration des PAG, pour assurer la mise en œuvre de l'objet de la présente convention.

Le recours à des experts externes pour certains travaux de planification est proposé par le comité de pilotage politique sur avis du comité de pilotage technique. La proposition doit être acceptée par les conseils communaux de chaque commune signataire et du ministre ayant l'Aménagement du Territoire dans ses attributions pour être valable.

Les parties signataires décident que la commune qui assure la co-présidence du comité de pilotage politique, assume en tant que chef de file les volets administratif et financier en vue de l'exécution de la présente convention.

Le chef de file a pour mission d'engager le ou les experts conformément à la législation en vigueur et de préfinancer la part des communes en ce qui concerne les frais et honoraires liés à ces engagements.

Le remboursement de leur part par les autres partenaires se fera dans les trente jours de la présentation par le chef de file de la note d'honoraires ou de frais et dans le respect des dispositions prévues par l'article 9 de la présente convention.

Les parties signataires s'engagent à prévoir les crédits nécessaires dans la planification budgétaire, en fonction des échéances du processus de planification arrêtées par le comité de pilotage politique.

Article 11

La présente convention est conclue pour une durée renouvelable de 3 années. Elle est soumise à l'approbation des conseils communaux respectifs. Elle peut être dénoncée à tout moment, pour la fin de l'année civile, par chaque partie avec un préavis de 12 mois, notifié aux parties par courrier recommandé, contenant l'indication des motifs justifiant la résiliation. Dans ce cas, la commune désireuse de se retirer, continuera à assumer sa quote-part dans les frais résultant des engagements pris jusqu'au moment de la dénonciation.

Fait à Luxembourg, le 21 juillet 2008, en autant d'exemplaires que de parties.

FEUILLES DE SIGNATURES

Convention pour un développement intercommunal coordonné et intégratif des communes limitrophes de l'Aéroport de Luxembourg

Pour l'Etat du Grand-Duché du Luxembourg :

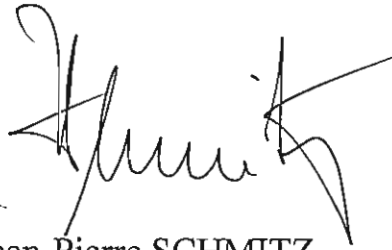


M. Jean-Marie HALSDORF
Ministre de l'Intérieur et de l'Aménagement du Territoire



FEUILLES DE SIGNATURES
Convention pour un développement intercommunal coordonné et intégratif des communes
limitrophes de l'Aéroport de Luxembourg

Pour l'Administration communale de CONTERN :



M. Jean-Pierre SCHMITZ
Bourgmestre



Mme. Philo GÜNTHER-MARX
Echevin



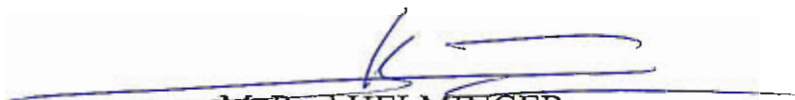
M. Fernand SCHILTZ
Echevin



FEUILLES DE SIGNATURES

Convention pour un développement intercommunal coordonné et intégratif des communes limitrophes de l'Aéroport de Luxembourg

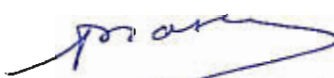
Pour la VILLE DE LUXEMBOURG:



M. Paul HELMINGER
Bourgmestre



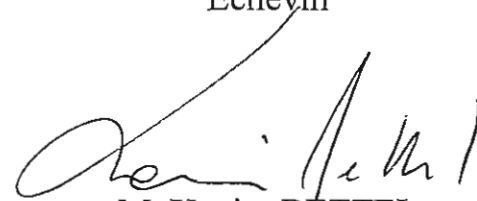
M. François BAUSCH
Echevin



Mme. Anne BRASSEUR
Echevin



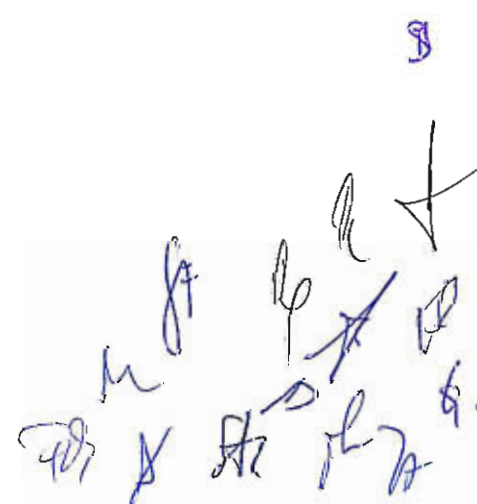
Mme. Lydie POLFER
Echevin



M. Xavier BETTEL
Echevin



Mme. Viviane LOSCHETTER
Echevin



FEUILLES DE SIGNATURES

Convention pour un développement intercommunal coordonné et intégratif des communes limitrophes de l'Aéroport de Luxembourg

Pour l'Administration communale de NIEDERANVEN :



M. Raymond WEYDERT
Bourgmestre



M. Jean SCHILTZ
Echevin



M. Marc SCHLAMMES
Echevin

F
M
Schlammes
Schiltz
Weydert

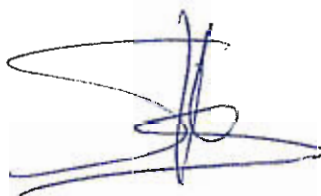
FEUILLES DE SIGNATURES

Convention pour un développement intercommunal coordonné et intégratif des communes limitrophes de l'Aéroport de Luxembourg

Pour l'Administration communale de SANDWEILER:



M. John BREUSKIN
Bourgmestre



Mme. Simone MASSARD-STITZ
Echevin



M. Paul RUPPERT
Echevin



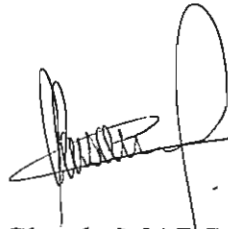
FEUILLES DE SIGNATURES

Convention pour un développement intercommunal coordonné et intégratif des communes limitrophes de l'Aéroport de Luxembourg

Pour l'Administration communale de SCHUTTRANGE:



M. Henri RODESCH
Bourgmestre

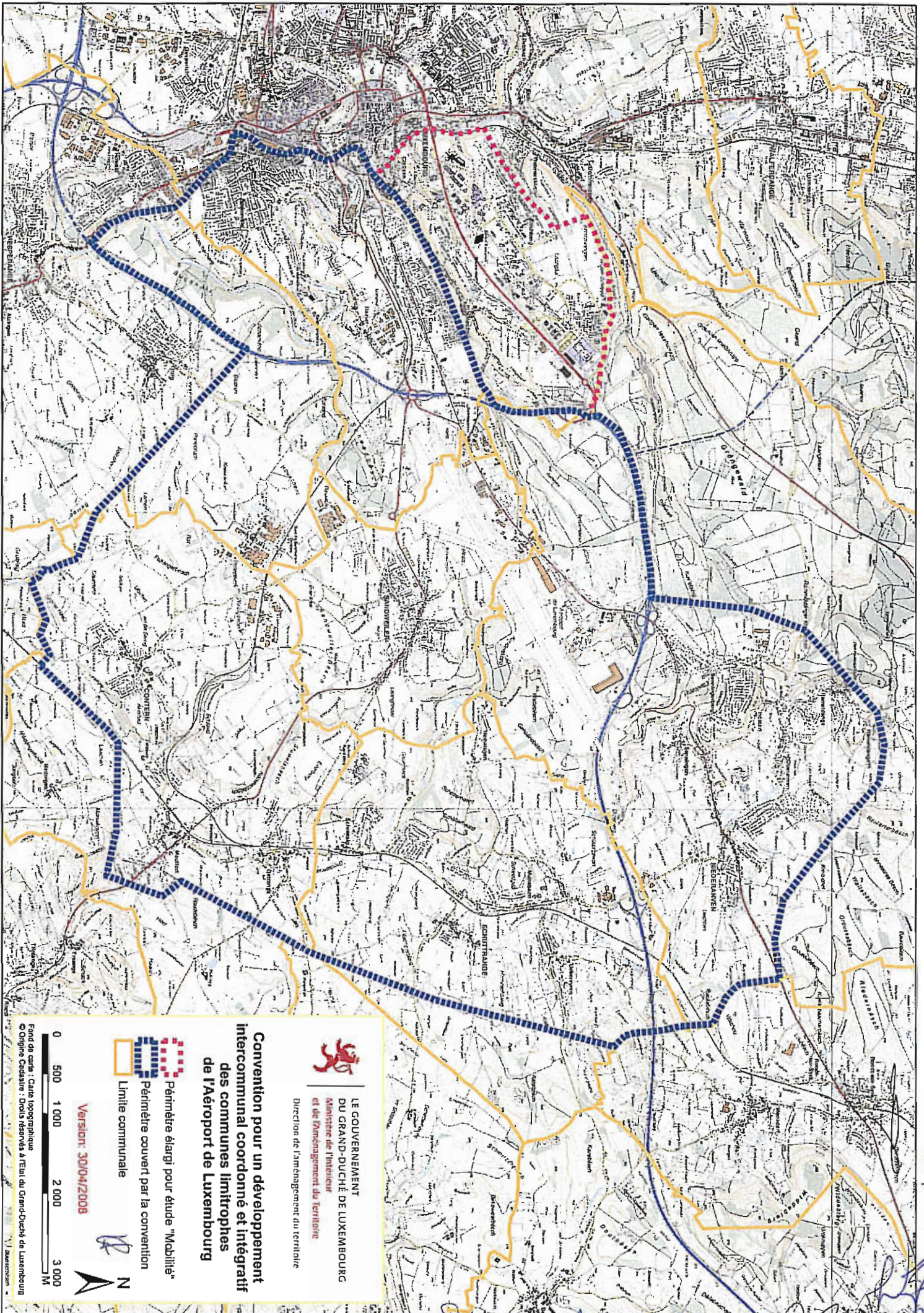


M. Claude MARSON
Echevin



Mme. Danielle SCHROEDER
Echevin





Handwritten notes and signatures in blue ink at the bottom of the page, including the name "X. DE LA..." and other illegible markings.