

Konventionsräume in Luxemburg

Romain Diederich
Premier Conseiller de Gouvernement

MINISTERE DU DEVELOPPEMENT DURABLE
ET DES INFRASTRUCTURES
Département de l'aménagement du territoire

1, rue du Plébiscite
L-2341 Luxembourg

Der integrierte Ansatz für eine nachhaltige Stadtentwicklung!

Alle wichtigen Partner sollten für die Planung, Durchführung und Bewertung von Stadtentwicklungsmaßnahmen mobilisiert werden. Die Einbindung der Bevölkerung und der Zivilgesellschaft in stadtpolitische Entscheidungen kann die von der öffentlichen Hand durchgeführten Maßnahmen legitimieren

Reference Framework for Sustainable European Cities – RFSC



This website is designed to help you to think about and develop the integrated approach by raising relevant questions on all aspects of sustainable urban development.

Netzwerke und Erfahrungsaustausch

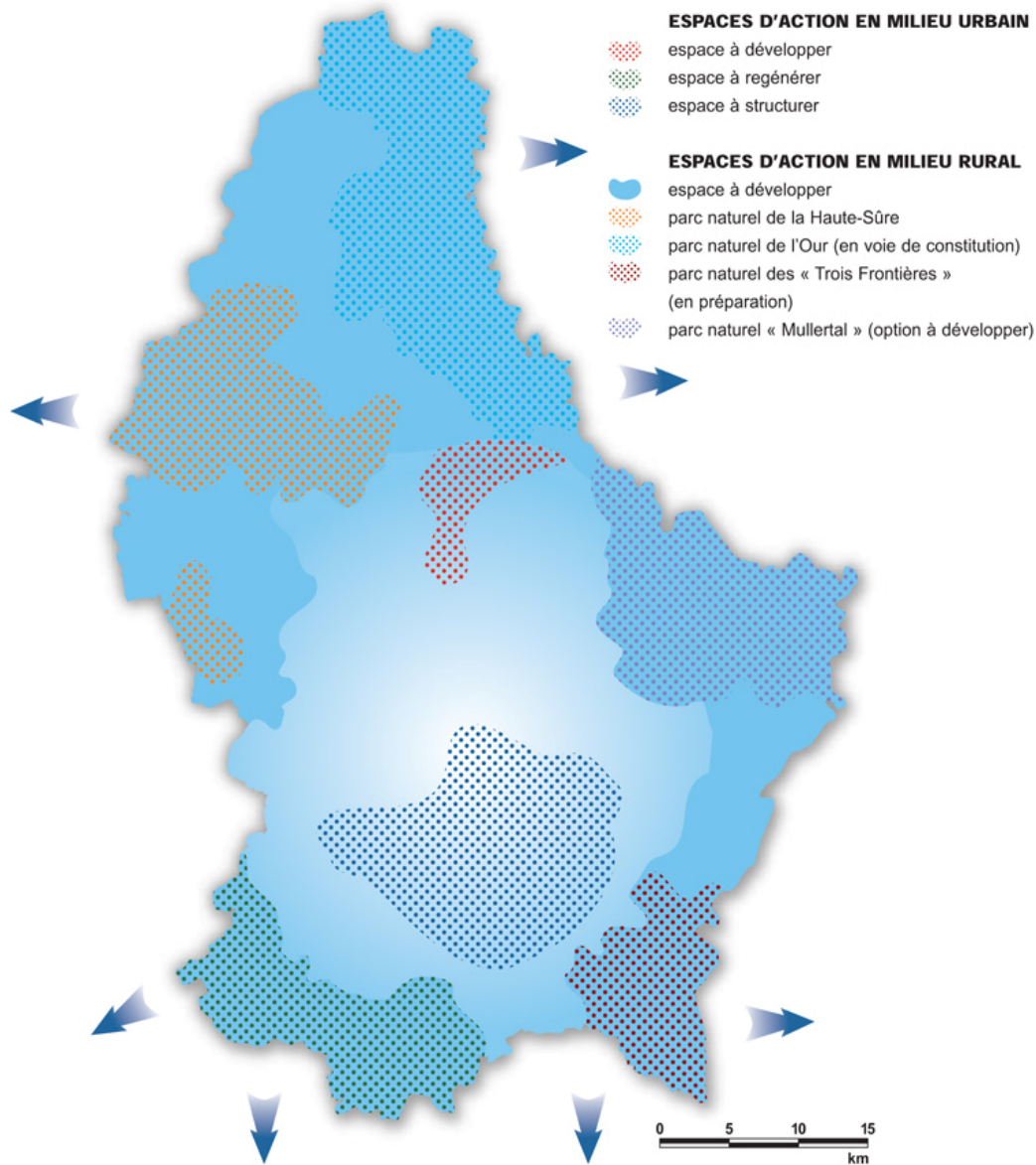
Städtische Akteure sollten das im Rahmen von URBACT und EUKN gewonnene und gesammelte Wissen nutzen

Integratives Verkehrs- und Landesentwicklungskonzept IVL:

Das **Zusammenspiel zwischen den verschiedenen Planungsebenen – Staat und Gemeinden** – funktioniert nur im **Gegenstromprinzip**.

- wechselseitige Beeinflussung von örtlicher und überörtlicher Planung,
- die Planung der Gemeinde soll sich in die Planung des Gesamttraumes einfügen,
- die Planung des Gesamttraumes soll zugleich die Gegebenheiten und Erfordernisse der einzelnen Gemeinden berücksichtigen.

Ein zentraler Bestandteil des Arbeitsprozesses ist deshalb die Einbindung der Gemeinden in die landesplanerischen Ansätze!



**Programme directeur de
l'aménagement du territoire**

IVL Raummodell:

Polyzentrische Stadt im Landschaftsraum und funktionsfähige Regionen

‘Landschaftsstadt’:

Nordstad

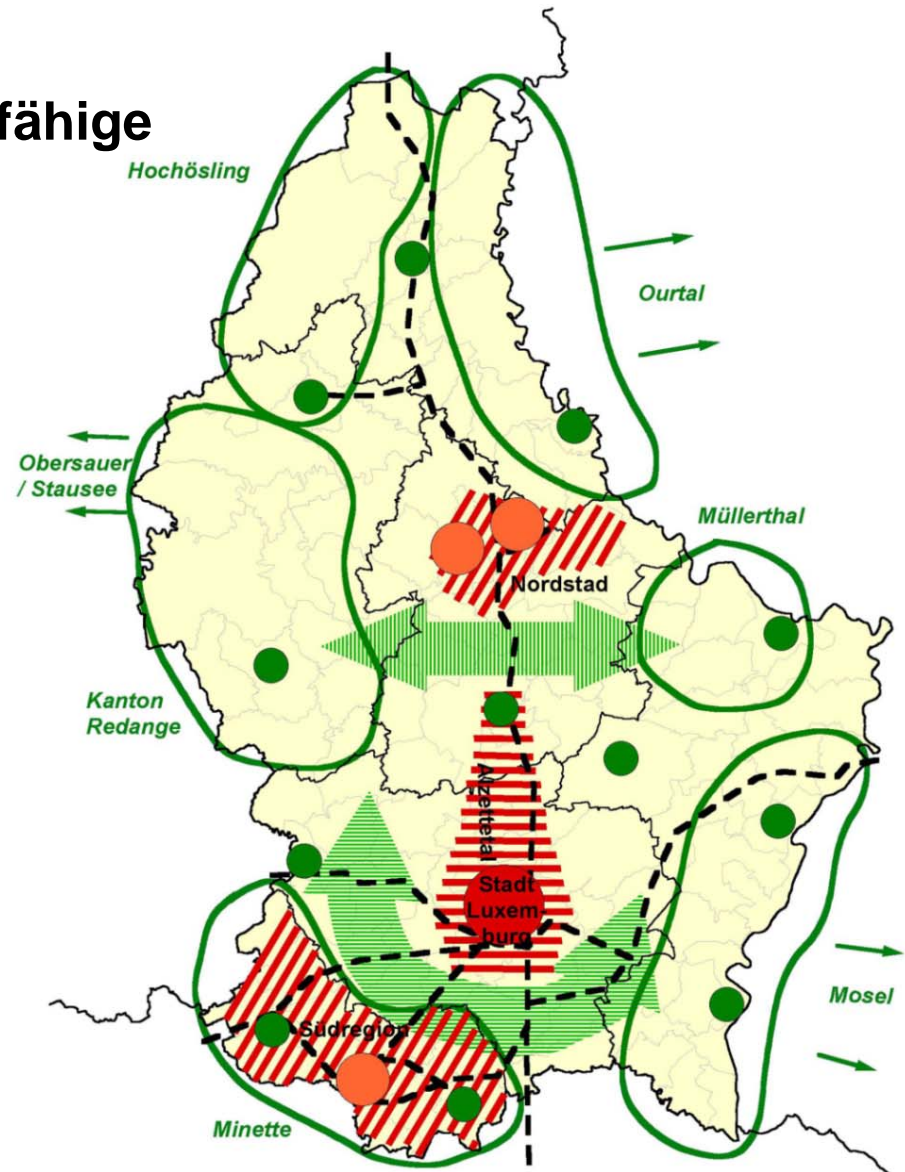
Grünraum

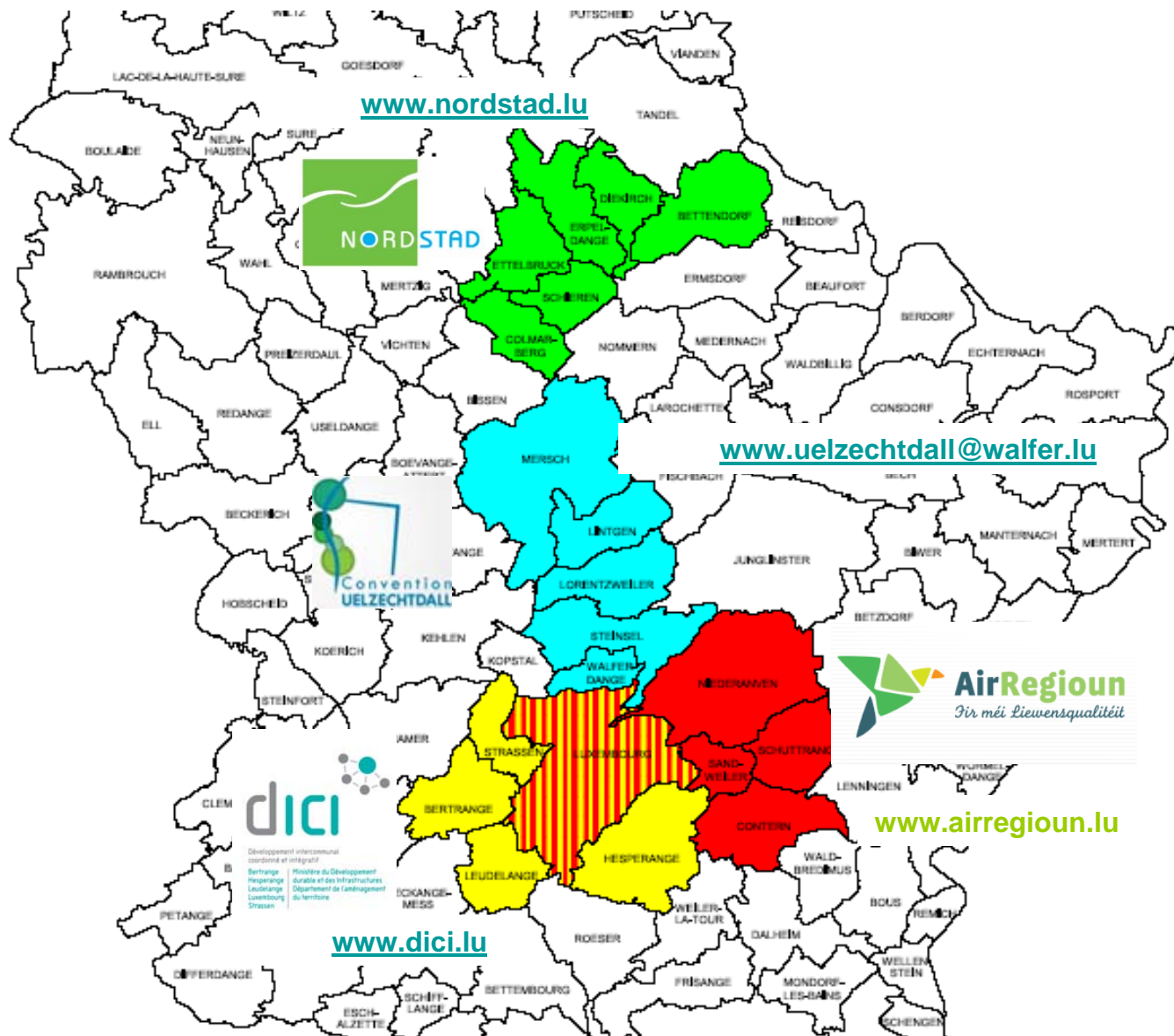
**Stadt Luxemburg und
Agglomeration und suburbane
Entwicklungssachse Alzettetal**

Grünraum

**Südregion als vernetztes
Stadtsystem**

=> Kritische Masse für ÖV





Conventions Etat-communes

Nom et communes conventionnées	Dates de la signature	Budget prévu
DICI – ouest Bertrange, Strassen, Ville de Luxembourg, Hespérange, Leudelange	27/06/2005 (durée: 5 ans) Nouvelle convention: 1/07/2010 (durée: 5 ans)	700'000.- euros (plafond: 800'000.- euros) Montant à partager à parts égales entre l'Aménagement du Territoire et les 5 communes
Nordstad Ettelbruck, Diekirch, Bettendorf, Schieren, Erpeldange, Colmar-Berg	26/04/2006 (durée: 5 ans) Avenant: à signer	840'000.- euros (plafond: 960'000.- euros) Montant à assumer par l'aménagement du territoire
Uelzechtdall Walferdange, Lorenzweiler, Lintgen, Steinsel, Mersch	13/12/2007 (durée: 3 ans) Avenant: 1.1.2011-31.12.2012	350'000.- euros (plafond: 400'000.- euros) Montant à partager à parts égales entre l'Aménagement du Territoire et les 5 communes
Aéroport et environs Contern, Sandweiler, Niederanven, Schuttrange, Ville de Luxembourg	21/07/2008 (durée: 3 ans) Avenant: 05/07/2011 (durée: fin 2013)	400'000.- euros (plafond: 450'000.- euros) 300'000.- euros (plafond: 320'000.- euros) Montant à partager à parts égales entre l'Aménagement du Territoire et les 5 communes

Konventionsübergreifende Zielsetzungen:

- *Förderung der Wettbewerbsfähigkeit und der Beschäftigung*
- *Verbesserung des ökonomischen und sozialen Zusammenhalts in der Gesellschaft*
- *Schutz der natürlichen Lebensräume*
- *Förderung der Lebensqualität*
- *Initiierung einer regionalen Landesentwicklungspolitik*

Objectifs recherchés et principes communs (2):

*... mettre en place une **structure spatiale**, définissant une localisation et une densité d'occupation des fonctions, des infrastructures de transports, ainsi qu'un aménagement et un maillage des espaces verts, qui soutiennent la réduction du trafic motorisé individuel et la promotion des modes de transport en commun et non motorisé ...*

*Les éléments de ce plan et les décisions prises lors du processus de planification **orienteront le processus de révision des plans d'aménagement respectifs***

*Accompagnement par un **groupe d'expert** ...*

***Modération externe** du processus de planification ...*

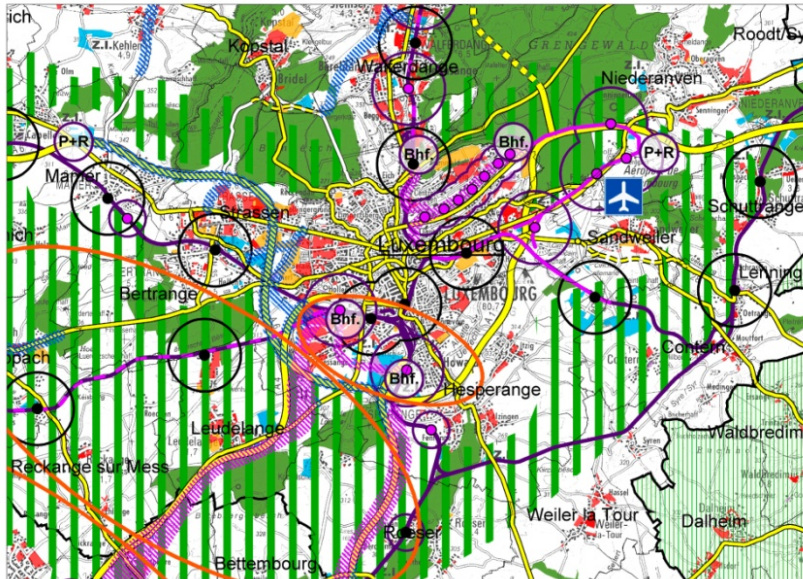
***Information et intégration du public et des acteurs privés** ...*

*Institution d'un **comité de pilotage politique** ...*

*Institution d'un **comité de pilotage technique**"*

Integratives Verkehrs- und Landesentwicklungskonzept - IVL

Abb. 6.3: Vertiefungsraum Luxemburg



Vertiefungsraum Luxemburg

Wachsen im EU Kontext durch:

Nutzung innerer Reserven und
Durchmischen der Funktionen!

Um Fehlentwicklungen zu vermeiden:

- Integrative Gesamtplanung;
- Interaktiver Planungsprozess;
- Einbeziehen von externem Sachverstand;
- Untersuchen verschiedener Entwicklungsmöglichkeiten anhand von Testplanungen.

=>

**Koordiniertes & verbindliches
Planungsverfahren!**

Südwesten der Agglomeration der Stadt Luxemburg DICI Gemeinden



LE GOUVERNEMENT
DU GRAND-DUCHÉ DE LUXEMBOURG
Ministère de l'Intérieur
et de l'Aménagement du Territoire

Direction de l'aménagement du territoire

Konventionspartner:

Ville de Luxembourg, Hesperange, Leudelange, Bertrange, Strassen und Miat

Unterschrift Konvention am 27. Juni 2005

Spezifische Ziele und Prinzipien 'DICI'(1):

« Aboutir à un développement plus équilibré dans la distribution et localisation des emplois et du logement à l'intérieur du périmètre délimité,

...

*Développer le Sud-Ouest de l'agglomération de la Ville de Luxembourg et en valoriser les potentialités spécifiques, afin d'aboutir à des **développements complémentaires des trois grands pôles** de développement du pays dans le respect des objectifs supérieurs de la déconcentration concentrée et du polycentrisme dans l'optique d'un développement plus équilibré du territoire national*

...

Südwesten der Agglomeration der Stadt Luxemburg DICI Gemeinden

Spezifische Ziele und Prinzipien 'DICI'(2):

...

*La concrétisation des objectifs précités sera recherchée en élaborant, à partir des travaux de planification communaux et intercommunaux existants et dans le respect des principes inscrits dans le préambule de la présente convention, un **plan intégré de développement pluricommunal** pour la zone définie, en tenant compte de différents **scénarios de développement**.*

...

*Le plan intégré de développement pluricommunal vise l'intégration horizontale des différents secteurs, domaines et thèmes, et servira à **coordonner et orienter les planifications locales plus détaillées**.*

...

*L'Etat du Grand-Duché de Luxembourg, représenté par le ministre ayant l'Aménagement du Territoire en ses attributions, s'engage à participer financièrement, à raison de 50%, aux frais de fonctionnement des mécanismes institués, ainsi qu'aux frais des experts externes. De même, **les communes contractantes s'engagent à participer financièrement, à parts égales et à raison des 50% restants, aux frais du processus de planification...** »*

Ausschnitt aus dem Artikel 3

Le plan intégré de développement pluricommunal vise **l'intégration horizontale des différents secteurs, domaines et thèmes**, et servira à **coordonner** et **orienter les planifications locales** plus détaillées. Les parties contractantes s'engagent, le cas échéant, à définir des mesures accompagnatrices permettant la mise en oeuvre cohérente du plan intégré de développement pluricommunal. Il constituera le lien entre les principes de l'aménagement du territoire et de leur mise en oeuvre concrète.

Les éléments de ce plan et les décisions prises lors du processus de planification orienteront le processus de révision des plans d'aménagement respectifs.

Maximale Simulationspotentiale

Die Simulation der quantitativen wie auch qualitativ erhobenen Potentialflächen hat gezeigt, dass es zu einem Verkehrschaos führt wenn eine unkoordinierte Entwicklung all dieser Flächen stattfinden würde.

→ Eine nachhaltige räumliche Entwicklung mit abgestimmter Vorgehensweise im DICI Raum ist unentbehrlich.

Nach der Erarbeitung planerischer Leitgedanken aus den genannten städtebaulichen Erwägungen heraus sind die Potenzialflächen einer verkehrstechnischen Überprüfung unterzogen worden. Diese soll aufzeigen, welche **Potenzialflächen innerhalb und welche außerhalb der wichtigsten ÖV-Korridore** liegen.

Wenn die Flächen **innerhalb** der wichtigsten ÖV-Korridore liegen, dann:

1. **müssen** die Fläche mit dem ÖV-Angebot **phasiert** entwickelt werden mit einer kohärenten Dichte und Nutzung.

Wenn die Flächen **außerhalb** der wichtigsten ÖV-Korridore liegen, dann:

1. **entweder** diese Potenzialflächen werden **zunächst nicht entwickelt** und **zeitlich zurückgestuft**,
2. oder, es **müssen** verkehrsplanerische Maßnahmen getroffen werden, damit die Flächen **sinnvoll** entwickelt werden können,
3. oder, die Flächen werden **nicht** mehr **berücksichtigt**.

ParkRaumManagement - PRM

■ Ziele und Projektbeschreibung

- *Senkung des MIV Verkehrs und der Infrastrukturkosten*
- *Steigerung der städtischen Lebensqualität und der Wettbewerbsfähigkeit*
- *Differenzierung der Stellplatzzahlen nach sachlichen Kriterien, nicht nach Gemeindegrenzen -> harmonisiertes PRM DICI*
- *Koppelung Angebot ÖPNV und harmonisiertes PRM, sowie parallele Bewirtschaftung des Straßenraums*

■ Akteure

- *DICI Gemeinden, MDDI, Verkéiersverbond*

■ Zeithorizont

- *gekoppelt an legales Regelwerk (PST, 2004er Gesetz)*

■ Nächste Schritte

- *Finalisierung der ‚Indikativen‘ Karte*
- *Abstimmung Leitfaden PRM und legaler Rahmen (PST, 2004er Gesetz)*
- *zeitnahe Umsetzung eines harmonisierten PRM (Régime transitoire)*

NACH INNEN: PROZESSMANAGEMENT

Aufgaben:

- Erstellen von Zeit-, Arbeits- und Finanzplänen;
- Vor- und Nachbereitung der Arbeitstreffen inkl. Berichterstattung;
- Ansprechpartner für Prozessbeteiligte;
- Informationsfluss zwischen den Prozessbeteiligten garantieren;
- Erfahrungs- und Wissensaustausch mit analogen Stellen;
- fachliche Beratung und Unterstützung der Kooperationspartner;
- Aufbau und Pflege elektronischer Datenbank;
- ...

NACH AUSSEN: INFORMIEREN, KOMMUNIZIEREN UND SENSIBILISIEREN

Aufgaben:

- Laufende Pflege und Fortschreibung der DICI Internetseite;
- Gemeinsame dauerhafte Anlaufstelle für interessierte Bürger, Eigentümer ... Investoren?;
- Newsletter DICI;
- Broschüren;
- Bürgerbeteiligungsverfahren initiieren und begleiten...

Ziele:

- Verständnis und Akzeptanz für die Ziele der Kooperationspartner
- Umsetzung der DICI Leitbilder fördern

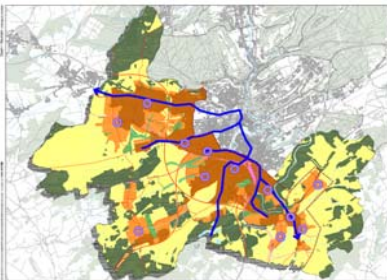
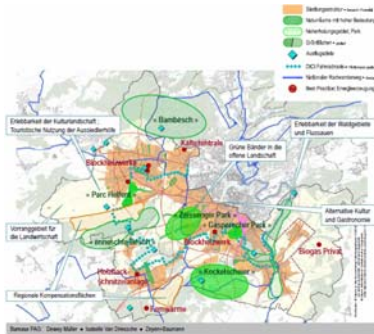
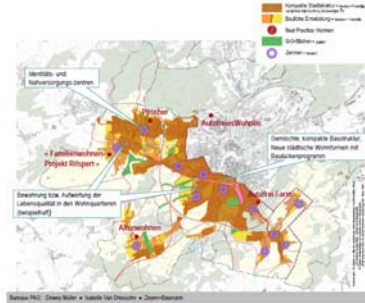
Zweite Konvention dici – Unterschrift 1. Juli 2010



Zweite Konvention dici – Unterschrift 1. Juli 2010

- die begonnenen **Arbeiten vertiefen** und
- anhand **strategischer Leitprojekte konkretisieren**
- Prüfung der Möglichkeiten und Modalitäten einer Festigung der Zusammenarbeit mittels einer diesbezüglich **zu schaffenden administrativen und technischen Struktur**
- **Expliziter Bezug zur Leipzig Charta** und insbesondere die integrative Vorgehensweise einer nachhaltigen Stadtentwicklung
- **Informationsaustausch** und Öffentlichkeitsarbeit verstärken

AUSBLICK



2011

Plan intégré du développement pluricommunal (PIDP)

Politisches Beschlusssdokument

Entwurfssfassung
Stand: 04.03.2011





Convention pour un développement intercommunal coordonné et intégratif des communes limitrophes de l'Aéroport de Luxembourg

Parties signataires:

- Communes de Contern, Niederanven, Sandweiler, Schuttrange et Ville de Luxembourg
Représentées par son collège des bourgmestre et échevins;
- Etat luxembourgeois, représenté par le Ministre de l'Intérieur et de l'Aménagement du Territoire

Luxembourg, le 21 juillet 2008

Priorités:

- Approche régionale pour les nouvelles ZAE
- Réduction du trafic motorisé individuel et promotion des modes de transport en commun et non motorisé
- Approche commune en matière d'urbanisation
- Cohérence spatiale entre le POS et les PAG
- Maillage des espaces verts
- SIG intercommunal

Mode de travail

- **Comité de pilotage politique**
 - Ministre
 - 2 représentants du collège échevinal de chaque commune
 - Co-présidence et secrétariat: commune de Niederanven

- **Comité de pilotage technique**
 - 1/ou plusieurs représentants de la DATer
 - 2 représentants de chaque commune
 - Co-présidence et secrétariat: commune de Niederanven

- **Au moins 2 x/an ⇒ réunions conjointes des deux comités**



Moyens financiers et durée

- Plafond financier de 450'000.- euros sur 3 ans
- Participation étatique de 50 %
- Durée renouvelable de 3 années



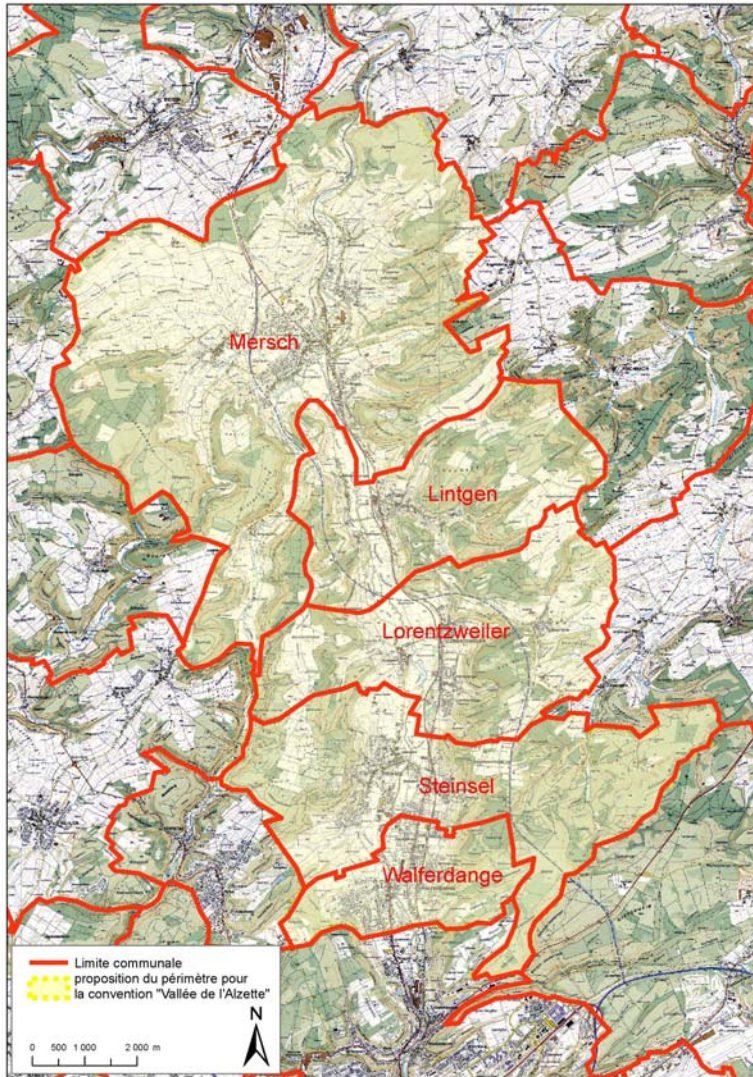
LE GOUVERNEMENT
DU GRAND-DUCHÉ DE LUXEMBOURG
Ministère de l'Intérieur
et de l'Aménagement du Territoire
Direction de l'aménagement du territoire



Convention Uelzechtdall

- Signée le 13 décembre 2007 pour 3 ans jusqu'au 31/12/2010.

Convention « Uelzechtdall »



Mersch: 7.655 hab

Lintgen: 2.483 hab

Lorentzweiler: 3.261 hab

Steinsel: 4.665 hab

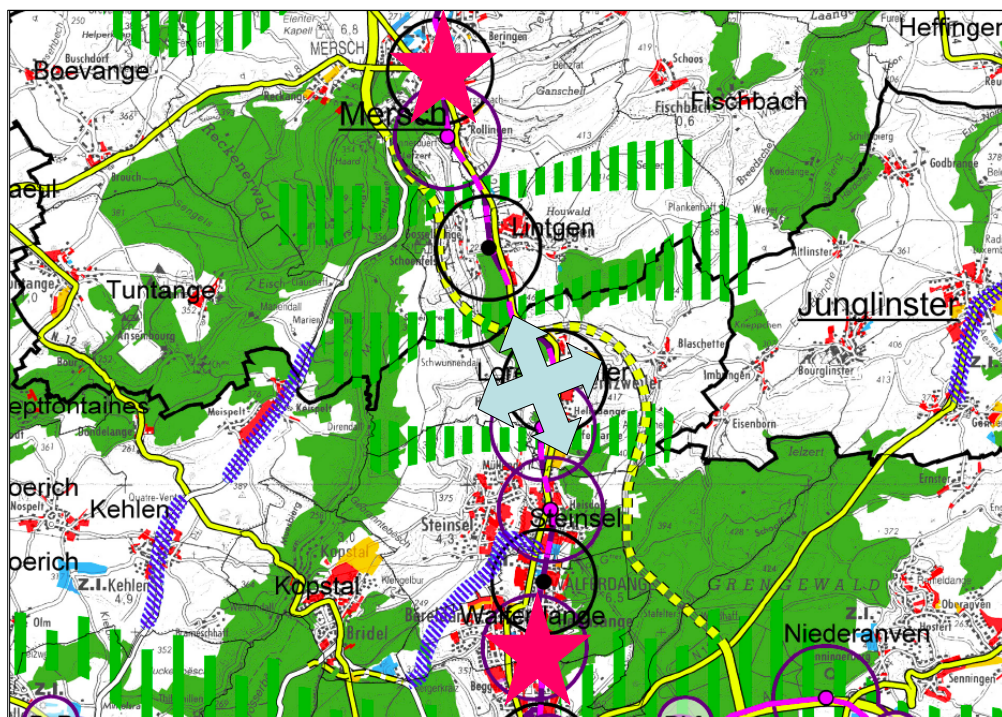
Walferdange: 7.291 hab
(Statec , 2010)

Les objectifs de la convention



- Cohérence spatiale et urbanistique des 5 communes
- Politique d'urbanisation ciblée sur le logement en coordination directe avec le développement du réseau des transports en commun de bonne qualité dans la vallée – Stadt der kurzen Wege
- Promouvoir des structures spatiales et un maillage des espaces verts qui induisent la réduction du trafic motorisé individuel
- Respect du patrimoine culturel et naturel

Une armature urbaine préfigurant les rôles et les vocations



- Deux pôles économiques et portes d'entrée vers le Nord et la Ville de Luxembourg. ★
- Deux bi-fonctionnements géographiques: ✕
 - Mersch / Lintgen.
 - Walferdange / Steinsel.
- Une commune en articulation:
 - Lorentzweiler.

Les Projets-pilotes



- Identifier des projets pilotes en ligne avec les objectifs de la convention:
 - en diminuant le trafic motorisé individuel
 - Élaboration d'un concept de mobilité avec les résultats en automne 2011
 - en développant une identité paysagère commune le long de l'Alzette
 - Elaboration d'une vision spatiale commune de la Vallée (Leitbild)
 - Encourager et fédérer les prises de position commune des 5 communes dans des domaines variés d'ordre économique, social, culturel et autres
 - Création d'un site internet de la convention www.uelzechtdall.lu
 - Création de 3 SIG communaux en vue de la création d'un SIG régional
 - Cours de langues accessibles aux habitants de la convention avec des conditions identiques

Piste cyclable PC 15 Lintgen-Lorentzweiler et zone naturelle



Grâce à la coopération renforcée entre l'Etat et les communes :
réalisation du tronçon manquant de la piste cyclable

- Une solution d'ensemble pour la renaturation et la réalisation du tronçon manquant du PC15
- Amélioration écologique de la vallée
- Paysage naturel et attractif
- Zone à haute valeur récréative : promenades à pied et à vélo, découverte d'un écosystème
- Renforcer le rôle de plaine de rétention en cas de crues

Approche innovatrice – Consultation rémunérée



Consultation rémunérée Mersch-Gare:

- Intégration de la démarche régionale dans le cahier des charges de la consultation rémunérée et participation du comité technique de la convention comme experts
- Premier « projet-phare » dans le contexte de l'espace conventionné de la vallée de l'Alzette.

Consultation rémunérée Walfer-Steinsel:

- Objectifs:
 - Promotion de formes innovatrices d'habitations bien desservies par les transports en commun
 - Coordination intercommunale en matière de développement urbain
- Approche : développement d'idées alternatives avec trois équipes pluridisciplinaires
- Actuellement: développement d'un cahier des charges

Avenant à la convention



- Réaffirmer la coopération pour deux ans (1.1.2011-31.12.2012)
- Mener à bien tous les projets en cours et concrétiser le contenu d'une deuxième convention
- Pour une meilleure efficacité de la convention:
 - Développer des missions concrètes découlant des objectifs
 - Structurer la démarche par un programme de travail à valider par les conseils communaux
 - Réfléchir à une structure administrative propre de la convention
- Concrétiser la faisabilité technique de la mise en place d'un système de gestion des emplacements de stationnement sur base du projet-pilote de la convention « DICI »



Conscients de la nécessité de poursuivre les travaux amorcés en 2007, les parties ont décidé de reconduire la convention par avenant pour une durée de 2 ans à partir du 1er janvier 2011.



Konvention Nordstad

Meilensteine Nordstad:

- ✓ 1973 – Anfänge der Nordstad (A. Ries)
- ✓ Gemeinsam verfasste politische Ziele in den Schöffenratserklärungen
- ✓ Unterschrift Konvention 24. April 2006
- ✓ Masterplan Nordstad –
Délibération concordante 23. Mai 2008
- ✓ Offizielle Überreichung des Masterplan Nordstad an den Staatsminister am 20. Oktober 2008

Konvention Nordstad



LE GOUVERNEMENT
DU GRAND-DUCHÉ DE LUXEMBOURG
Ministère de l'Intérieur
et de l'Aménagement du Territoire
Direction de l'aménagement du territoire

Konventionspartner:

Bettendorf, Colmar/Berg, Diekirch, Erpeldange, Ettelbruck, Schieren und der Luxemburger Staat

Spezifische Ziele und Prinzipien 'Nordstad'(1):

Dritter Entwicklungspol des Landes werden:

*"...Développer l'agglomération de la Nordstad et en valoriser les potentialités spécifiques afin d'aboutir à des **développements complémentaires des trois grands pôles de développement** du pays dans le respect des objectifs supérieurs de la déconcentration concentrée et du polycentrisme dans l'optique d'un développement plus équilibré du territoire national*

...

Konvention Nordstad

Spezifische Ziele und Prinzipien 'Nordstad'(2):

...

*Création d'une **communauté urbaine***

(établissement public de coopération intercommunale, à la base territoriale ...
CDA ...PAG commun)

...

*Création d'un **service technique intercommunal** pour l'aménagement de
l'espace au niveau du PAG trans-communal*

...

***L'Etat** s'engage à assumer la **totalité des frais** liés à la consultation des bureaux
d'études..."*

Wechselnde Kopräsidenz

Vorwiegend Tagungen des **Comité politique**

Dezember 2006 - Gutachterverfahren 'Zentrale Achse':



Diskussionsaustausch zwischen Akteuren und Planungsteams

Verwaltungen wurden als Sachexperten mit einbezogen



Konstruktive iterative Zusammenarbeit folgender Akteure:

Gemeinden, Fachministerien, Experten

Gleichgewichtung des Jury
Externe Moderation

- ⇒ **Präzisierung der Aufgabenstellung**
- ⇒ **Betrachtung über Fachbereiche und Gemeindegrenzen hinaus**
- ⇒ **Gemeinsames Verständnis der Herausforderungen**
- ⇒ **Bild der Nordstad**

Am 06.06.2007 Pressekonferenz Resultate der Projekte 'Zentrale Achse Nordstad'

Nordstad - Konferenzen

Von März bis November 2007 fanden 6 sogenannte “ Nordstad Konferenzen” statt mit dem Ziel gemeinsam (Gemeinden und Ministerien) unter der Leitung eines externen Planungsbüros einen Überblick über Entwicklungsperspektiven und Problemzwänge der Nordstad zu erarbeiten.

Themen:

- Aufarbeitung der unterschiedlichen Interessenlagen;
- Herausarbeiten von Gegensätzen und gemeinsamen Schnittflächen;
- Verständigung über gemeinsame Perspektiven;
- Einfluss der Kommunen zur Steuerung der Entwicklung;
- Vorhandene Instrumentarien und notwendige Organisationsformen;
- Kriterien und Maßstäbe einer qualitätvollen städtebaulichen Entwicklung;
- Erhöhung der Identifikation mit der Nordstad;
- Endgültige Festlegung und Definition der Leitprojekte;
- Aufarbeiten der Ergebnisse der Planungswerkstätten und Perspektiven für die Nordstad.

10.10. & 29.11.2007 Bürgerbeteiligung



Methode:

Planungswerkstätte: Einbringen von Interessen und Ideen

Externe Konzipation und Moderation

Arbeitschritte:

Information, Auftaktveranstaltung, Planungswerkstätten, Abschlussveranstaltung, Dokumentation der Ergebnisse

Teilnehmer:

Gemeinderäte, engagierte Bürger

Themen:

Stadtmarketing

Infrastruktur und Soziales Zusammenleben

Neue Wohnformen / Zentrale Axe

Leibilder und Ziele:

Leitbilder: grundsätzliche Aussagen zur Entwicklung der verschiedenen Fachbereiche

Ziele: Operationalisierung der Leitbilder

- Sechs Strategiekonferenzen & 2 Planungswerkstätten im Jahr 2007
- Beteiligte: Ministerien, Gemeinden, PAG-Büros, Bürger
- Externe Konzipierung und Moderation

1. Strukturelle Leitbilder und Ziele
2. Siedlungsräumliches Leitbild
3. Räumlich-funktionales Leitbild nach Gemeinden

⇒ **Grundlage für die Inhalte des Masterplans**

Räumlich-funktionales Leitbild nach Gemeinden



Schieren

Wohnen in ländlicher Umgebung
Landwirtschaft
Naherholung

- Stärkung des Ortskerns durch Gebäudesanierung und -umnutzung; Sicherung der Grundversorgung
- Wohnbauentwicklung im Einzugsbereich Bahnhofpunkt forcieren
- Gewerbeentwicklung für endogenen Bedarf

Kommunalentwicklung GmbH

KE

Masterplan Nordstad :

Masterplan:

- leitet sich von landesplanerischen Zielvorgaben ab;
- Formuliert Leitbilder und Ziele;
- Integriert Fachplanungen der einzelnen Gemeinden;
- Fasst die gemeinsamen strukturellen und räumlichen Leitkonzepte und und Leitprojekte zusammen;
- Wird auf kommunaler Ebene in PAGs integriert;
- Besteht aus einem Textteil und einem Planteil;
- Ist ein informelles Instrument.

Leitprojekte Nordstad:

Der Masterplan mit den Leitprojekten der Nordstad

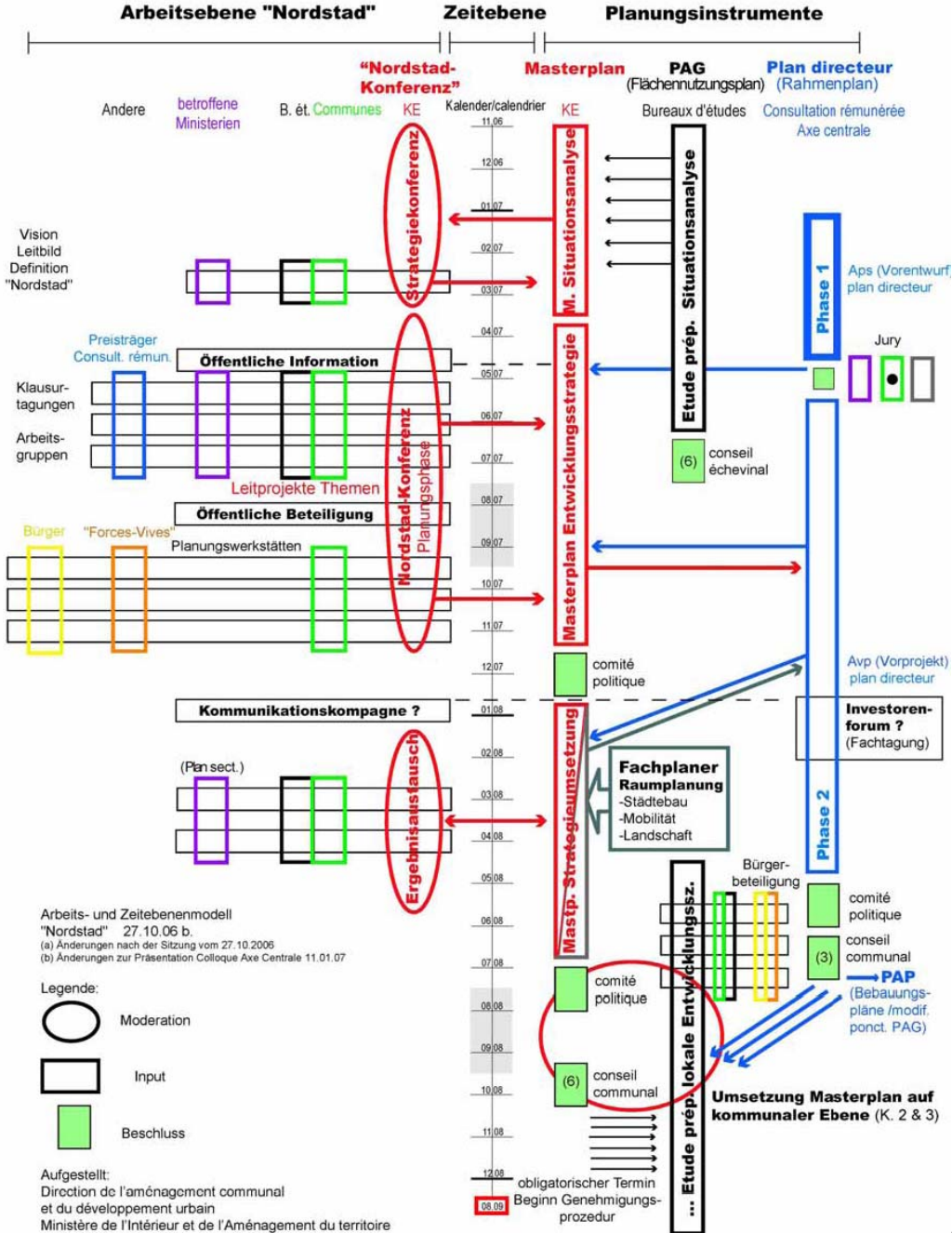


1. Wohnungsbaucuster und Siedlungskerne
2. Interkommunales Gewerbegebiet Fridhaff
3. Nordstad-Marketing
4. Jugendarbeit Nordstad
5. Schulentwicklung
6. Gesamtkonzept Neue Mobilität in der Nordstad
7. Freiraumentwicklung – Naherholung und Tourismus
8. Zentrale Achse Nordstad (ZAN)
9. Etablierung Syndikat / Entwicklungsgesellschaft

Kommunalentwicklung GmbH

KE

Planungsprozess und Beteiligte:



Der „Masterplan NORDSTAD“ wird offiziell Herrn Staatsminister Jean-Claude Juncker überreicht



20. Oktober 2008

Um Planungssicherheit sowie Verbindlichkeit in der zukünftigen Umsetzung zu gewährleisten, sind zwei Elemente notwendig:

1. Die „**Communauté urbaine NORDSTAD**“ soll u.a. ermöglichen, die strategischen Objekte des Masterplans in einem übergeordneten politischen Gremium zu steuern und zu beschließen.
2. Ein **Stadtentwicklungsfonds** in dem staatliche, kommunale und private Akteure vertreten sind, soll ermöglichen, durch eine moderne Entwicklungsgesellschaft die zukünftigen Nordstadprojekte zu realisieren.

Allgemeine Feststellungen, Anforderungen und Empfehlungen (1):

EU Diskussionen und Politiken beeinflussen nationale Kooperationsprozesse

=>

Nationale, lokale Kooperationsprozesse könnten/sollten EU-Diskussionen mitgestalten

Kooperationsprozesse ermöglichen:

- **die Betrachtung des Gebietes als ein Ganzes;**
- **einen interkommunalen, interministeriellen und interdisziplinären Erfahrungs- und Wissensaustausch;**
- **die Entwicklung eines gemeinsamen Verständnisses der Herausforderungen;**
- **die gezielte Abstimmung parallel laufender Prozesse und Planungen;**

Allgemeine Feststellungen, Anforderungen und Empfehlungen (2):

- im Gegensatz zu herkömmlichen Planungsinstrumenten (PDS, PAG's, PAP's..) - eine dynamische, flexible Art den Entwicklungsprozess eines Gebietes zu begleiten;
- Die Einbringung Ergebnisse lokaler Planungsprozesse in die nationalen Planungsinstrumente (Plan régionaux, Plan sectoriels);
- Die Entstehung neuer Erkenntnisse, strategischer Fähigkeiten und Prozesskompetenzen bei allen Akteuren;
- die Entstehung einer neuen Planungskultur...

**Kooperationsprozesse sind immer
auch Lernprozesse!**

Allgemeine Feststellungen, Anforderungen und Empfehlungen (3):

Barrieren- ab und Kooperationen aufbauen*:

- Investieren in Zeit
- Sorgfältige Strukturierung des Prozesses
- Üben an lösbaren Aufgaben
- Kooperation und Konflikt bewältigen
- Erfolge teilen
- Gemeinsame Finanzierung
- Externe Moderation für komplexe Probleme
- Mehr Projekt als Text
- Die richtigen Partner gewinnen
- Kooperation braucht Führung

*U.Stein – Lernende Stadtregionen

Danke für ihre Aufmerksamkeit